

eko.



Julkinen tiedote
kaikkiin kotitalouksiin

1 ■ 2016

Ekorosks kundtidning | Ekoroskin asiakaslehti

KÄÄNTÖ-
PUOLELLA
suomenkielinen
versio!



**Ett steg i taget
mot cirkulär ekonomi s. 6-7**

AKTUELLT:

///
MINSKA
MÅL-
AVFALLET

s. 3



///
DIY-HOBBYN
GER GAMLA
SAKER NYTT LIV

s. 5



Sortera så här

Text och bilder: Annika Haukkasalo

I EGET AVFALLSKÄRL

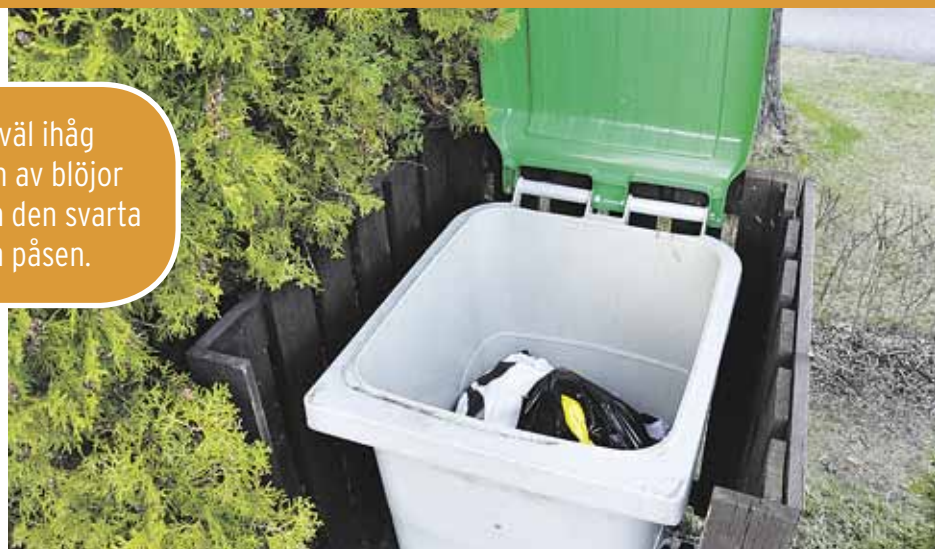
BIOAVFALL I SVART PÅSE

- Matrester utan förpackning
- Strö för små husdjur (t.ex. kattsand)
- Tepåsar och kaffesump med filter

ENERGIÄVFALL I LJUS PÅSE

- Tomma livsmedelsförpackningar (plast, papper, kartong, styrox)
- Hushållspapper
- Små plastföremål som disk- och tandborstar
- Textilier
- Blöjor och bindor

Du kommer väl ihåg att sorteringen av blöjor har ändrats från den svarta till den ljusa påsen.



TILL EKOPUNKTEN



Det är bra att skölja glas- och plastförpackningar som förs till ekopunkterna före sortering eftersom de används som råmaterial för nya produkter.

GLAS

Glasflaskor och -burkar.

METALL

Konservburkar, lock, korkar, aluminiumformar, folier, tomma målburkar, tomma aerosolflaskor, kastruller och stekpannor, bestick.

PAPPER

Tidningar, reklampost, telefonkataloger, böcker med mjuk pärm, kopieringspapper, ritblock, kuvert.

BATTERIER

Batterier, små ackumulatörer från mobiltelefoner och andra elektriska apparater.

KARTONG

Insamlingskärl för kartong finns vid ekopunkter i tätorterna. Hitta närmaste insamlingspunkt för kartong på www.ekorosk.fi.

Wellpapp, kartongburkar och -förpackningar, papperspåsar, engångstallriker och -muggar, hylsor av WC- och hushållspappersrullar, omslag till kopieringspapper.

PLAST

Insamlingskärl för plast finns vid en del av ekopunkterna i Karleby och Jakobstad. Hitta närmaste insamlingspunkt för plast på www.ekorosk.fi.

Tomma och rena plastförpackningar för livsmedel, plastpåsar, plastflaskor och -burkar, dunkar, styrox.

NY!

TILL ÅTERVINNINGSTATIONEN

- Energiavfall
- Trä
- Metall
- Glas
- Papper
- Kartong
- Farligt avfall
- EI- och elektronikskrot
- Deponiavfall
- Stenmaterial



På återvinningsstationerna tar vi inte emot gasflaskor. Tomma gasflaskor ska returneras till försäljaren.

Minska målavfall

Text och bild: Annika Haukkasalo

V arje år förs cirka 150 000 kg målavfall till Ekorosks återvinningsstationer. I den mängden finns mycket användningsbar målarfärg som levereras till hantering för farligt avfall.

Alla färgburkar med lite färg kvar sorteras till insamlingen av farligt avfall vid återvinningsstationerna. Tomma färgburkar av metall ska sättas i metallinsamlingen och plastburkar i energivfall. Under hösten ordnar Ekorosk också en insamling av farligt avfall och då kan målavfall föras till den ambulande insamlingen.

Reservera rätt mängd målarfärg för eget behov så att målavfall inte uppstår. Rätt mängd får du reda på genom att dela antalet kvadratmeter på det som ska målas (längd x höjd) med färgens drygheit. Drygheten ser du på färgbur-

kens etikett.

- Med hjälp av Tikkurilas räknare kan du behändigt räkna ut färgåtgången. Om det ändå blir målarfärg över kan du bjuda ut den till bekanta eller grannar eller använda den själv till exempel till att måla blomkrukor, en pall eller andra småsaker i hemmet, tipsar Tikkurilas chef för företagsansvar **Päivi Kivilä**.

Ekorosk utreder möjligheterna att minska mängden målavfall samt alternativa hanteringssätt för att återanvända den målarfärg som tas emot. För tillfället finns inte någon storskalig återanvändning av målarfärg, men utomlands har man gjort intressanta försök där målarfärg som blivit över för konsumenterna har använts bland annat för att måla staket i en djurpark.



Bild: Björn Stjernvall



Återvinningen av avfall ökar

EU har offentliggjort ett förslag till direktiv om cirkulär ekonomi vars huvudmål är att avsevärt öka materialåtervinningen. Cirkulär ekonomi betyder i bästa fall att material cirkulerar i ett slutet kretslopp där mycket lite eller inget avfall lämnar kretsloppet. I avfallshantering betyder det här att man i första hand försöker minska den mängd avfall som uppstår. Vi försöker gynna återanvändning och där det inte lyckas är cirkulation av material och återvinning de främsta alternativen. Avfallsförbränning räknas inte som materialåtervinning.

I EU:s förslag ingår mycket ambitiösa mål för att öka återvinningen. Före år 2025 ska 60 % av allt kommunalt avfall återvinnas som material och år 2030 ska 65 % återvinnas då återvinningsgraden nu rör sig kring ca 35 – 40 %. För att vi ska uppnå målet som EU ställt upp betyder det i praktiken att en del av det avfall som i detta nu går till förbränning ska återvinnas i framtiden. För Ekorosks del betyder det här att en stor del av förpackningsavfallet (kartong och plast) i ljusa påsar ska återvinnas i framtiden. Det här gagnar också konsumenterna eftersom vi redan nu betalar dubbelt pris för behandling av förpackningsavfall; först som en del av produktpriset och senare som behandlingsavgift för ljusa påsar till Ekorosk. Den upplysta konsumenten har möjlighet att minska behandlingskostnaderna för sitt avfall genom att föra förpackningsavfall till ekopunkten därifrån det styrs till producentsammanslutningen i stället för att sätta det i ljusa påsen för behandling vid Ekorosk.

När människor tillägnar sig och förverkligar idén om cirkulär ekonomi kommer det att leda till att källsorteringen utvidgas och behandling av olika avfallsfraktioner differentieras.

Jag önskar alla läsare trevlig sommar!

Olli Ahllund, verkställande direktör

eko. 1/2016

ANSVARIG UTGIVARE

Olli Ahllund
Ab Ekorosk Oy
Spituholmsvägen 90
68600 Jakobstad
(06) 781 4500
info@ekorosk.fi
www.ekorosk.fi

PRODUKTION

Annika Haukkasalo
Pia Grankvist
Ab Ekorosk Oy

REDAKTIONSRÅD

Olli Ahllund
Pia Grankvist
Annika Haukkasalo
Johanna Pesola
Marko Berg

PÄRMBILD

Annika Haukkasalo

LAYOUT

Elina Korpioho, Lönnberg Print & Promo

TRYCKERI

Botnia Print



Biolans kompostexperter deltar i Öppet hus som arrangeras på Ekorosk lördag 10.9.2016. De presenterar Biolans kompostorer och delar med sig av tips om kompostering.

Även små hushåll kan kompostera

Text: Pia Grankvist **Bild:** Biolan

Kompostering väcker stort intresse, också bland många små hushåll, men de drar sig ibland för att köpa en stor kompostor. En värmeisolerad kompostor för utomhusbruk är vanligtvis 200-300 liter. Även ett litet hushåll på en till två personer kan använda en sådan kompostor, säger Biolans trädgårdsrådgivare **Riikka Kerttula**.

I ett hushåll med en eller två personer uppstår det så lite bioavfall att komposteringsprocessen stannar upp på vintern.

- Det gör inget att komposten fryser på vintern, bara den är så stor att bioavfallet och ströet ryms dit i alla fall, säger

Kerttula, som påpekar att processen nog startar av sig själv igen när det blir varmare väd-der.

Om man vill hjälpa till så att processen startar snabbare på våren kan man begrava en kanister med varmt vatten i kompostmassan.

- Då startar festen bland mikroorganismerna i kompostmassan, säger hon, och påpekar att man inte ska hålla vatten i komposten.

Allt organiskt avfall går att kompostera så man kan använda både bioavfall, trädgårdsavfall och resterna från ett torrdass i komposten. Matrester och gräsklipp är kväverikt och håller igång komposteringsprocessen.

Men animaliska rester, som till exempel fiskrens ska täckas ordentligt i kompostmassan så att de komposteras bättre och inte orsakar problem med flugor.

- Om man har en värmeisolerad kompostor ska man komma ihåg att tömma den också på vintern, påminner Kerttula. Komposteringsprocessen pågår året runt i en värmeisolerad kompostor och den ska tömmas ofta och lite åt gången.

Komposterande utedass

Komposterande utedass har blivit populära vid fritidshusen. Kerttula påpekar att man bra kan kompostera bioavfall i dem också.

Man kan använda komposten till gödning i trädgår-

den, men om man vill göda med resterna från ett oisolerat torrdass måste dessa komposteras ännu ett år till. Kompostmassan måste frysa ännu en gång för att hygieniseras.

Hur komma igång?

Längst ner lägger man ett lager finfördelat luftigt material, till exempel flisade grenar, kvistar och häckklipp. Ovanpå det kan man lägga torv eller dylikt som inte är gödslad eller kalkad. Sen är det bara att fylla på med finfördelat trädgårdsavfall och bioavfall. Se alltid till att täcka över eller gräva ner bioavfallet i kompostmassan, så undviker du skadedjur.

En tredjedel, ja upp till hälften av kompostmassan får vara grövre och tunnare strö

som till exempel flisade kvistar, gräs och löv. Försök att alltid blanda olika grova material när du fyller på komposten. Den blir luftigare så och processen behöver syre för att inte stanna av.

- Om man vänder komposten får komposteringsprocessen mera luft och går snabbare. Men fabriksproducerade kompostorer har inbyggda ventilationsrör, och då räcker det att man rör om med några veckors intervall. Men inte djupare än 40 centimeter så att de olika lagren inte blandas i fabriksproducerade komposter som töms nerifrån, säger Kerttula.

Vi kan alla ta tillvara och dra nytta av de rester vi producerar i vår vardag till nytta och glädje för både naturen och plånboken.

DIY-hobbyn ger gamla saker nytt liv

En trappa av kvarnstenar, en väska av en klänning, en ljusstake av en spannmålsskopa - den som är händig gör om saker för nya ändamål efter behov. DIY (do it yourself) det vill säga gör det själv fixandet har blivit ett modeord och en populär hobby.

Text och bilder: Annika Haukkasalo

Pamela Lundberg inleder sitt hem med möbler som hon själv piffat upp och klär sig i kläder och smycken där det egna arbetet syns. Att göra själv är en livsstil för Lundberg. Allt började med handarbetsglädje men nuförtiden förstår hon också återvinningsperspektivet bättre.

- Gamla saker fascinerar och avfallsmängden förskräcker. Ju äldre jag blir desto mer värdesätter jag återvinning, säger Lundberg.

Hon tror att DIY-hobbyn har blivit så populär därför att samhället har utvecklats till en punkt där människor har tröttnat på att köpa nytt och kasta bort gammalt. Man har också förstått handarbetets terapeutiska inverkan.

Något annat likadant finns inte

Lundberg har förstått gamla sakers värde. De är ofta hållbarare än nya och formspråket är fortfarande trendigt.

- Genom att göra själv får man saker som är personliga och som ingen annan har. Trots att jag kan använda tid till att reparera någon sak och den skulle bli exakt sådan som jag tänkte mig är det aldrig svårt att avstå från dem. Jag blir inte fäst vid saker, säger Lundberg.

Genom att sälja vidare reparerade saker får Lundberg plats för nya saker och nya repareringsprojekt. Hos familjen Lundberg pysslar man flitigt. De bor i ett 170 år gammalt hus och man märker att familjen har lagt både tid och omtanke på den trivsamma gården. Vid sidan om sitt dagarbete har Lundberg en inredningsbod i en uthusbyggnad vid hemmet och skriver på sociala medier om livet på en bondgård.

- Jag har ganska många järn i elden. På vintrarna hinner jag mindre men när ljuset och orken ökar med vårens ankomst skriver jag mera nya inlägg och sommaren är den

bästa tiden att skrapa färg.

Pamela Lundberg har alltid varit en gör det själv kvinna och samma inställning har smittat av sig på hela familjen.

- Jag, min man och sonen har var sin bil i garaget som vi lagar. Min egen bil är i kördugligt skick kanske först om tio år, men en del projekt får ta längre tid.

Behöver inte söka idéer

Lundberg har lärt sig att reparera saker genom försök och misstag. Handarbetskurser har hon inte gått trots att det nuförtiden finns sådana.

Genom att bläddra på sociala medier och i tidningar får hon idéer men många repareringsprojekt blir till när hon behöver något eller på stundens ingivelse.

- Att göra smycken är mitt nyaste intresse som började med att mitt gamla smycke gick sönder. Att kombinera smycken är en givande och inspirerande sysselsättning.

"Gamla saker fascinerar och avfallsmängden förskräcker"



Pamela Lundberg gör om en gammal klänning till en väska.

Om DIY intresserar behöver du endast vilja att prova och motivation att försöka, säger Lundberg.

Ekorosk har öppet hus den

10 september och då ordnas DIY-verkstad där du kan bekanta dig med DIY-arbeten och söka idéer till egna projekt.



En gammal spannmålsskopa har fått en ny uppgift som ljusstake.



Växthuset har byggts av fönster och stockar från gamla byggnader.



Man kan skapa nya smycken genom att kombinera sådana som gått sönder.



Skapa en vacker krans av trädgårdsavfall och målarfärg som blivit över.

Stadscyklarna i Helsingfors är ett exempel på nya affärsmodeller där tillgången till en vara är det avgörande inte att du äger den. Vem som helst som rör sig i Helsingfors innerstad kan hyra en stadscykel för en billig peng, genom att registrera sig på Helsingforsregionens trafiks hemsida.

Vad är cirkulärekonomi?

Text: Pia Grankvist

Inom miljöbranschen är begreppet cirkulär ekonomi på allas läppar idag, men vad är det egentligen? Det är en tanke om att åtgärda en kommande brist på naturresurser genom att bibehålla råvarornas värde inom ekonomin. Det gör man genom att förlänga livslängden på material så att produkter och komponenter designas för att användas om och om igen, istället för att kasseras när de blir nötta eller går sönder. Då går råvarans värde förlorat.

Cirkulär ekonomi handlar alltså om att återskapa resurser om och om igen, den kombinerar affärsnytta och resurseffektivitet, genom att lägga om materialflöden och skapa nya affärsmodeller. Det är ett nytt sätt att se på design, produktion och konsumtion och även hela samhällets uppbyggnad.

- Det räcker inte att fokusera endast på avfallshandlingen, vi måste bredda perspektivet till exempel till konsumtion och samhällsstrukturer, annars blir det lätt så att de framsteg som görs inom återvinningen av avfall inte medför något mervärde för miljön eller i värsta fall är

kontraproduktiva, konstaterar **Markku Salo** som är verkställande direktör på Avfallsverksföreningen i Finland. Han påpekar att EU:s paket om cirkulär ekonomi också vidgar perspektivet.

Man fokuserar bland annat på Eco design, det vill säga produktutveckling. Ju längre man kan använda produkter och komponenter som de är, desto lägre kostnader har man för material, arbete och energi. Det innebär att produkter och komponenter designas och tillverkas så att de får en lång livscykel. Ju högre kvalitet på materialen när de cirkulerar desto mera värde stannar inom det ekonomiska systemet.

De ekonomiska möjligheterna är stora, till exempel stiger stålförbrukningen varje år på världsmarknaden. Men ändå låter vi stora mängder metall gå förlorad när vi slänger till exempel med byggmaterial på soptippen. Det deponeras eftersom det kanske innehåller skadliga ämnen eller är blandat med mindre värdefulla metaller. Om produkterna designades så att de kunde delas upp så att vi kunde utvinna stålet ur dem, tänk vil-



Bild: Marko Laakkonen

Markku Salo

ka inbesparingar vi skulle göra jämfört med dagens energiförbrukning och belastning på miljön vid utvinning ur gruvor, bearbetning i fabriker och långa transporter.

- En annan fråga är hur vi ska uppnå en dylik strukturförändring. Produktionen kan man påverka genom lagar och skatter, och vad säger världshandelsorganisationen WTO det? Dessutom biter inte sådant på konsumenterna. Vi måste erbjuda möjligheter till återvinning och lyfta fram fördelarna med den. Insamling vid fastigheten ger det bästa sorteringsresultatet, säger Salo.

Återtillverkning är en annan möjlighet. Det finns redan tillverkare inom till exempel IT-industrin som tar emot si-

na gamla produkter, byter ut slitna delar och fräschar upp det som kan återanvändas. Sen går produkterna tillbaka till marknaden med ny garanti men till lägre pris. Det finns också biltillverkare i Europa som redan idag tar emot bilar när de ska skrotas. De plockar isär bilarna och använder alla delar och material som kan användas på nytt.

- Det här kallas kaskadprincipen, det vill säga att olika material används till olika saker i olika skeden av sin livscykel. Metalldelarna i en bil som skrotas används som metallbalkar, som sen återvinns som spikar som till sist rostas bort, ger Salo som exempel.

Energiåtervinning måste ses som ett viktigt sista steg inom cirkulärekonomin, menar Salo, även om energiåtervinning inte räknas som materialåtervinning. Det är mycket svårt att upprätthålla värdet på ett material när det förädlas om och om igen. Att ta till vara den energi som ett material fortfarande innehåller när det inte går att återvinna på något annat sätt kan vara den bästa lösningen för miljön.

Cirkulär ekonomi föder nya affärsmodeller där tillgången till en produkt är det viktiga,

inte det att du äger den. Företagen säljer alltså produktens funktion det vill säga tjänsten och inte själva produkten. Helsingfors stadscyklar är ett bra exempel på detta. Du hyr en stadscykel för en kort tid mot en liten slant. Du ansvarar varken för service eller underhåll av cykeln, du cyklar bara. Också här är produktens kvalitet viktig, dessutom ökar betydelsen av underhåll och service. Om produkten kan betjäna så många kunder som möjligt och så länge som möjligt ger den mer vinst per enhet.

Det finns många bakgrundsfaktorer till EU:s paket om cirkulär ekonomi, allt handlar inte bara om miljön. Faktorer som påverkar beslutsfattarna är bland annat Europas självförsörjningsgrad när det gäller råvaror och material, energifrågor och inte minst skapandet av arbetsplatser.

- Idag produceras många av mineralerna som används i högteknologiska produkter i länder som inte har ett stabilt statsskick, säger Salo.

Cirkulär ekonomi uppmuntrar till samverkan och samarbete, och samtidigt ger den människor möjligheter till samhörighet och delaktighet i en splittrad värld.

Ekorosk stegvis mot cirkulär ekonomi

Texter: Pia Grankvist Bild: Wiizart

Den Europeiska kommissionens paket om cirkulär ekonomi kommer att inverka på avfallshanteringen i Finland och även på Ekorosk. Samhället kommer att genomgå en omställning från lineär ekonomi till cirkulär ekonomi.

Ett av de centrala målen för den cirkulära ekonomin är att öka materialåtervinningen, det vill säga att vi ersätter nyproducerat, jungfruligt material med återvunnet material. EU:s målsättning är att 60 % av allt avfall återanvänds som material år 2025, år 2030 ska andelen vara 65 %. Jämför det här med att materialåtervinningen i Finland idag är 30-35 %, om nio år ska den upp till 60 %! Förbränning av energiavfall räknas inte som materialåtervinning.

Inom Ekorosks område idag går avfall som papper, kartong, glas, metall och betong till materialåtervinning. För att återvinningen av ma-

terial ska lyckas och vara kostnadseffektiv, krävs det att de olika avfallsslagen är rena, det vill säga att de olika materialen är separerade från varandra. Att separera materialen ur ljusa påsen från varandra vid Ekorosk blir dyrt och resultatet är mycket sämre än när hushållen separerar dem där hemma. För att komma upp till de nivåer som EU planerar måste vi inom Ekorosks område alltså utöka den separata insamlingen av olika avfallslag som till exempel kartong och plast, och då löns det att börja med bostadsbolagen. Där finns en koncentration av flera hushåll, vilket ger större mängder avfall. Det underlättar även insamlingen av avfallet för avfallstransportörerna.

Kartong- och plastinsamling i bostadsbolag

Ekorosk föreslår att Österbottens avfallsnämnd i höst gör ett tillägg i avfallshanterings-

föreskrifterna så att alla bostadsbolag med 10 eller fler bostäder börjar samla kartong separat i en skild tunna från 1.1.2017. Medan separat insamling av plastförpackningar i egen tunna skulle inledas 1.7.2017 i alla bostadsbolag med 10 eller fler bostäder.

Det räcker tyvärr inte att enbart bostadsbolagen samlar in de olika avfallsslagen separat om vi ska uppnå EU:s målsättningar. Då krävs det att även egnahemshusen deltar i den separata insamlingen av olika avfallslag inom en snar framtid.

Det finns två olika alternativ att genomföra det i egnahemshusen:

> Fastighetsvis insamling av de olika avfallsslagen i flerfackskärl.

> Egnahemshusen har två skilda kärl i fastigheterna där bio- och energiavfall samlas in separat, medan de övriga avfallsslagen samlas in via ekopunkterna.



Kartongkärl minskar på hushållsavfallet

Text och bild: Pia Grankvist

Esko Manninen visar husbolagets nya sopkärl för kartongförpackningar. Kärlet har varit i bruk i en vecka och Manninen märker redan att mängden ljusa påsar i soptunnan för svarta och ljusa påsar minskar.

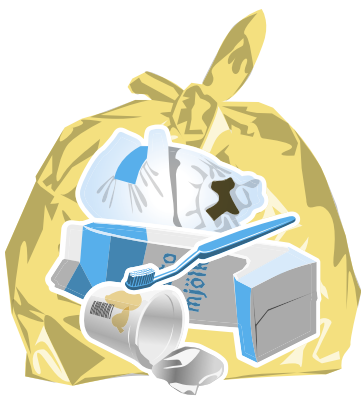
- Tidigare blev husets tunna för svarta och ljusa påsar överfull på en vecka. Locket stod öppet och måsarna hackade sönder påsarna så att vi hade skräp över hela gårdsplanen, berättar Manninen, som är ordförande för husbolagets styrelse.

Han tröttnade på att plocka skräp och kontaktade Ekorosk för att få råd om hur han kunde förbättra situationen. Där fick han rådet att skaffa ett skilt kärl för kartongförpackningar och dessutom fick han sorteringsanvisningar som han delade ut till alla i bostadsbolaget.

Förpackningar av kartong utgör 25-30 % av hushållens avfall, och ett skilt kärl för kartong kan alltså minska mängden ljusa påsar med upp till en fjärdedel. Då krävs det förstas att invånarna i bostadsbolaget får information om hur de ska sortera och att de följer den. Det hjälper med aktiva grannar.

- Jag gick ut och påminde grannen om att han bara får lägga kartongförpackningar i tunnan för kartong, och nu fungerar det bra, berättar Manninen, som gläds åt att kartongen nu återvinns som nya förpackningar.

I kärlet för kartongförpackningar får man lägga wellpapp, tomma livsmedelsförpackningar av kartong, t.ex. mjölk- och juiceburkar (också sådana med aluminium på insidan) samt papperspåsar för mjöl och dylikt, engångskärl, hylsor från wc- och hushållspapper samt omslag från kopieringspapper.



Blöjor i ljusa påsen

Ekorosk arbetar redan för att avfallsslagen ska vara så rena som möjligt när de kommer in till Ekorosk, eftersom det är lättare och billigare att återvinna materialen om de är rena. Ett första steg är att sortera blöjorna i ljusa påsen. Blöjor från privata hushåll och äldre personer som bor hemma ska alltså sorteras i ljusa påsen från och med maj. Blöjor från olika vårdanstalter ska samlas in separat, de hör inte hemma bland hushållsavfallet.

Ekorosk tar ett steg i taget

December 2015

Österbottens avfallsnämnd godkänner 20 % rabatt i avfallshanteringsavgifterna för de hushåll och bostadsbolag som frivilligt deltar i den separat insamling av bio- och energiavfall som avfallstransportörerna erbjuder

April 2016

Ekorosks styrelse föreslår att bostadsbolag med över 10 bostäder börjar samla in kartong separat 1.1.2017 och plastförpackningar 1.7.2017

Maj 2016

Blöjor sorteras i ljusa påsen

Hösten 2016

Österbottens avfallsnämnd behandlar Ekorosks förslag om separat insamling av kartong- och plastförpackningar i bostadsbolag med fler än 10 bostäder

1.1.2017

Separat insamling av kartong inleds i bostadsbolag med fler än 10 bostäder (om avfallsnämnden så besluter)

1.7.2017

Separat insamling av plastförpackningar inleds i bostadsbolag med fler än 10 bostäder (om avfallsnämnden så besluter)

Inom några år

Separat insamling av bio- och energiavfall i bostadsbolag med över 10 bostäder. Egnahemshusen kan välja separat insamling av bio- och energiavfall redan nu om avfallstransportören erbjuder detta.

På återvinningsstationerna tas alla slags lampor emot

Det kan kännas svårt att sortera lampor eftersom de sorteras i olika avfallskärar efter sina egenskaper.

- Enligt en undersökning bland befolkningen sorterar till och med var femte kund lamporna fel. Många vet inte vilka lamptyper de använder och hur de ska sorteras, säger Motiva Oy:s expert **Päivi Suur-Uski**.

Vi tar emot alla slags lampor på återvinningsstationerna och personalen där hjälper kunderna att hitta rätt avfallskärar.

Dessutom tar många butiker emot lågenergilampor och LED-lampor om dessa hör till deras sortiment.

Det finns inga generella anvisningar för hur man ska identifiera

lampor men med följande anvisningar av en expert kommer du igång:

- Lågenergilampor och lysrör har en vit yta då glödlampor och halogenlampor alltid har klart glas. LED-lamporna kan ha klart eller ytbelagt glas och du kan ofta skymta ett kyl-element i dem. En lågenergilampa är tyngre än andra lampor och glödlampor är den allra lättaste lamptypen. Lågenergilampor och ledlampor är dessutom ofta märkta med en överstruken soptunna. I halogenlampor finns en brännare som är lätt att identifiera, säger Suur-Uski.

Mera information om lampor hittar du på adressen www.lampputieto.fi.

LÅGENERGILAMPOR OCH LYSRÖR innehåller kvicksilver och därför ska de föras till insamlingspunkten för farligt avfall vid återvinningsstationerna.



Bild: Motiva Oy

LED-LAMPOR innehåller ett litet kretskort som gör att de är el- och elektronikskrot och tas emot på återvinningsstationerna.



GLÖDLAMPOR OCH HALOGENLAMPOR innehåller inte farligt avfall och därför kan de sorteras i metallinsamlingen på återvinningsstationerna.

Det händer på stationerna

På återvinningsstationerna grillas korg i juni, när Ekorosk ordnar traditionella stationsdagar på stationerna i Kaustby, Larsmo och Kortjesjärvi. På hösten blir grillen varm också på avfallsstationen i Pirilö i Jakobstad när Ekorosk än en gång ordnar öppet hus med mycket program.

STATIONS DAGAR

Må 6.6. klo 12–18

Kaustby återvinningsstation, Ampumaradantie 10

Ti 7.6. klo 14–18

Larsmo återvinningsstation, Granvägen 3

To 9.6. klo 14–18

Kortjesjärvi återvinningsstation, Ollinkankaantie 94

ÖPPET HUS

Lö 10.9. klo 9–13

På Pirilö avfallsstation i Jakobstad, Spituholmsvägen 90

Rinki inledde ekopunktinsamling

Suomen Pakkauskierrätys RINKI Oy öppnade ett rikstäckande nät av ekopunkter 1.1.2016. Av Ekorosks ekopunkter övergick 63 på Rinkis ansvar och under sommaren öppnas 9 nya ekopunkter. Dessa ekopunkter kommer att få ett enhetligt utseende i hela landet när Rinkis skyltar sätts upp på ekopunkterna.

- Antalet ekopunkter som övergår till Rinki har ändrats lite eftersom vi inte fick tillstånd att grunda ekopunkter på alla platser som vi ville. Ekopunktsnätet kommer att vara klart den 31:a juli, bekräftar Rinkis distriktchef **Harri Patana**.

Ekorosk kompletterar Rinkis verksamhet genom att fortsätta insamlingen vid 185 ekopunkter trots att Ekorosk efter ändringen inte har någon skyldighet att ha ekopunkter. Ändringarna beror på den nya förordningen om förpackningsavfall som innebär att den som producerar förpackningar ansvarar för återvinningen av förpackningsavfallet. I den här uppgiften representerar Rinki producenterna.

Insamlingspunkterna för kartong stängdes på Ekorosks område vid årsskiftet. Suomen Paperinkeräys Oy har skött insamlingen

av kartong vid ekopunkterna, men efter att ansvaret övergick till Rinki stängde Paperinkeräys kartonginsamlingskärar vid Ekorosks ekopunkter.

- Antalet kartonginsamlingskärar har fastställts enligt kraven i förordningen om förpackningsavfall. Regionens invånarantal inverkar på antalet insamlingskärar, berättar Patana.

Sorteringen vid ekopunkterna har ändrats lite efter att ansvaret övergick till Rinki. I glasinnsamlingen får sättas endast förpackningsglas. Det här betyder glasflaskor och -burkar. Annat glasavfall som glaskärar och spegelglas ska föras till återvinningsstationerna. Det är bra att skölja förpackningsglaset innan du för det till ekopunkten. Vi rekommenderar också att du sköljer plastförpackningarna lätt när plastinsamlingspunkterna öppnas. Den första plastinsamlingspunkten har redan öppnats på ekopunkten vid Citymarket i Karleby och den andra öppnas snart vid Prismas ekopunkt i Karleby. Också i Jakobstad öppnas plastinsamlingspunkter vid Citymarkets och Prismas ekopunkter.

Minska brandrisken genom att tejpa batterier

I batterier och ackumulatorer som inte längre används finns vanligtvis lite elektrisk laddning kvar som till och med kan orsaka en brand.

- Vi rekommenderar att ni tejpar strömpolerna på de batterier och ackumulatorer som ni inte längre använder genast när ni tar ut dem ur apparaten, säger Recser Ab:s verkställande direktör **Tuomas Räsänen**.

Vilken tejp som helst passar. Det viktigaste är att strömpolerna inte kommer i beröring med varandra. Läckande eller rostiga batterier och ackumulatorer är bra att föra till batteriinsamlingen i plastpåse.

Ärligen tar Ekorosk emot 20 000 kg batterier och små ackumulatorer vid



Bild: Recser Oy

sina ekopunkter och dessutom finns mottagningspunkter i butikerna. I den här mängden batterier finns många möjliga brandrisker. Trots att bränder som antänts av batterier är sällsynta är tejpannet av strömnaven ett enkelt och billigt sätt att undvika brandrisk. Mera information om temat hittar du under adressen www.teipattunavaaraton.fi.